



Общество с ограниченной ответственностью  
«ДорМостПроект»

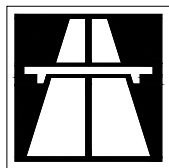
# ПРОЕКТ ОРГАНИЗАЦИИ ДОРОЖНОГО ДВИЖЕНИЯ

на автомобильных дорогах общего пользования местного значения, являющихся собственностью сельского поселения «Село Грабцево» муниципального района «Ферзиковский район» Калужской области

с. Воскресенское

2018





**Общество с ограниченной ответственностью  
«ДорМостПроект»**

ИНН 3663064188, КПП 366301001, 394028, Воронеж, Монтажный Проезд, д. 3, Тел. (904) 212-23-95, Тел./ Факс (473) 244-64-18, E-mail: dormostproject@rambler.ru

**Утверждаю:**

Глава администрации сельского  
поселения «Село Грабцево»

\_\_\_\_\_ Т.А. Елисеева

«\_\_\_» \_\_\_\_\_ 2018г.

# **ПРОЕКТ ОРГАНИЗАЦИИ ДОРОЖНОГО ДВИЖЕНИЯ**

**на автомобильных дорогах общего пользования местного значения,  
являющихся собственностью сельского поселения «Село Грабцево»  
муниципального района «Ферзиковский район» Калужской области**

**с. Воскресенское**

Генеральный директор

ГИП

А.В. Стикин

Е.А. Лавлинский

# Содержание

	стр.
1. Введение.....	3
2. Условные обозначения для линейного графика.....	6
3. Схема автомобильных дорог с. Воскресенское.....	7
4. Автомобильные дороги (улицы)	
4.1. с. Воскресенское, Авт. дорога №1.....	8
4.2. с. Воскресенское, Авт. дорога №2.....	13
4.3. с. Воскресенское, Авт. дорога №3.....	16
4.4. с. Воскресенское, Авт. дорога №4.....	21
4.5. с. Воскресенское, Авт. дорога №5.....	24

## Введение.

Настоящий проект организации дорожного движения (далее – ПОДД) на автомобильных дорогах общего пользования местного значения сельского поселения «Село Грабцево» муниципального района «Ферзиковский район» Калужской области разработан ООО «ДорМостПроект» в соответствии с техническим заданием Администрации (исполнительно-распорядительного органа) сельского поселения «Село Грабцево».

Проект организации дорожного движения разработан на основании статьи 21 Федерального закона «О безопасности дорожного движения» №196-ФЗ от 10 декабря 1995г. с целью оптимизации методов организации дорожного движения на автомобильной дороге или отдельных ее участках для повышения пропускной способности и обеспечения безопасности движения транспортных средств и пешеходов.

ПОДД соответствует требованиям действующих нормативных документов, «Порядка разработки и утверждения проектов организации дорожного движения на автомобильных дорогах» (письмо МВД РФ №13/6-3853 от 02.08.2006г. и Федерального дорожного агентства № 01-29/5313 от 07.08.2006 г.), Приказа Минтранса России от 17.03.2015г. №43 «Об утверждении Правил подготовки проектов и схем организации дорожного движения» и направлен на решение следующих задач:

- обеспечение безопасности участников движения;
- введение необходимых режимов движения в соответствии с категорией дороги, ее конструктивными элементами, искусственными сооружениями и другими факторами;
- своевременное информирование участников движения об условиях движения автомобильного транспорта и организации движения, расположении населенных пунктов, маршрутах проезда транзитных автомобилей через населенные пункты;
- выявление и ликвидация съездов и выездов, устроенных без соответствующих согласований;
- обеспечение правильного использования водителями транспортных средств ширины проезжей части дороги и т.д.

В составе работ по разработке ПОДД произведен сбор информации о дорожно-транспортной ситуации непосредственно на улично-дорожной сети в процессе полевых изысканий и произведен анализ:

- 1) характеристики территории;
- 2) характеристик участков дорог, включая их геометрические параметры, технико-эксплуатационное состояние, результаты натурных обследований;
- 3) анализ существующей организации движения транспортных средств и пешеходов;
- 4) анализ размещения и состояния существующих технических средств организации дорожного движения (ТСОДД);
- 5) анализ условий и параметров дорожного движения (в частности, скорость, плотность и интенсивность движения транспортных и пешеходных потоков, уровень загрузки движением, задержка в движении транспортных средств и пешеходов);
- 6) характеристик движения транспортных средств и пешеходов на пересечениях и примыканиях, на пешеходных переходах;

При разработке ПОДД использован программный комплекс «Титул-2005» (свидетельство об официальной регистрации программы для ЭВМ №2007614872 от 26 ноября 2007 года в Федеральной службе по интеллектуальной собственности, патентам и товарным знакам).

Принятые проектные решения соответствуют действующим нормативным актам РФ, техническим нормам и правилам, утвержденным государственным стандартам и содержат мероприятия по:

- 1) организации движения транспортных средств и пешеходов;
- 2) обустройству отдельных участков, пересечений или примыканий, в том числе по устройству местных уширений проезжей части, дополнительных полос для движения, заездных карманов, обустройству въездов и выездов с прилегающих территорий на дороги;
- 3) местоположению и обустройству наземных (нерегулируемых) и внеуличных (надземных) пешеходных переходов и их обустройству;
- 4) обеспечению маршрутов безопасного движения детей к образовательным организациям;
- 5) организации скоростного режима движения транспортных средств;
- 6) организации движения маршрутных транспортных средств, обустройству остановочных пунктов маршрутных транспортных средств;
- 7) размещению дорожных знаков, выполненных в соответствии с действующими стандартами Российской Федерации, и дорожных знаков индивидуального проектирования (с проработкой эскизов);
- 8) нанесению дорожной разметки;
- 9) размещению искусственных неровностей;
- 10) устройству транспортных и пешеходных ограждений, направляющих устройств;
- 11) проведению демонтажных работ существующих ТСОДД или их переносу.

При реализации настоящего проекта к ТСОДД должны предъявляться следующие требования:

1) Дорожные знаки должны соответствовать требованиям ГОСТ Р 52290-2004 «Технические средства организации дорожного движения. Знаки дорожные. Общие технические требования» и устанавливаться по ГОСТ Р 52289-2004 «Технические средства организации дорожного движения. Правила применения дорожных знаков, разметки, светофоров, дорожных ограждений и направляющих устройств» с соблюдением следующих основных требований:

- расстояние видимости знака должно быть не менее 100 м;
- расстояние от края проезжей части (при наличии обочины – от бровки земляного полотна) до ближайшего к ней края знака, установленного сбоку от проезжей части, должно быть 0,5-2,0 м, до края знаков особых предписаний и информационных знаков 0,5-5,0 м;
- расстояние от нижнего края знака (без учета табличек) до поверхности дорожного покрытия (высота установки) при установке сбоку от проезжей части должно быть:
  - от 2,0 до 4,0 м в населенных пунктах;
  - от 1,5 до 3,0 м вне населенных пунктов.

2) Очередность размещения знаков разных групп на одной опоре (сверху вниз, слева направо) должна соответствовать требованиям ГОСТ Р 52289-2004 (п.5.1.8).

3) Стойки под знаки и крепления щитков дорожных знаков выполняются по ТП серии 3.503.9-80 «Опоры дорожных знаков на автомобильных дорогах».

4) Дорожную разметку следует выполнять по ГОСТ Р 51256-2011 «Технические средства организации дорожного движения. Разметка дорожная. Типы и основные параметры. Общие технические требования» и наносить согласно ГОСТ Р 52289-2004.

5) Опасные для движения участки автомобильных дорог, в том числе проходящие по мостам и путепроводам, должны быть оборудованы ограждениями безопасности согласно ГОСТ Р 52289-2004.

6) Конструкция сигнальных столбиков должна соответствовать требованиям ГОСТ Р 50970-2011 «Технические средства организации дорожного движения. Столбики сигнальные дорожные. Общие технические требования. Правила применения», а их установка требованиям ГОСТ Р 52289-2004.

7) Конструкция искусственных неровностей и правила их применения должны соответствовать требованиям ГОСТ Р 52605-2006 «Технические средства организации дорожного движения. Искусственные неровности. Общие технические требования. Правила применения».

Эксплуатационное состояние автомобильной дороги и технических средств организации дорожного движения, установленных в соответствии с утвержденным в установленном порядке настоящим проектом организации дорожного движения, в процессе эксплуатации должно соответствовать требованиям ГОСТ Р 50597-93 «Автомобильные дороги и улицы. Требования к эксплуатационному состоянию, допустимому по условиям обеспечения безопасности дорожного движения».

В работе по сбору исходных данных, разработке и оформлению проекта организации дорожного движения приняли участие:

ГИП

Инженер-проектировщик II категории

Лавлинский Е.А.

Воронков А.Г.

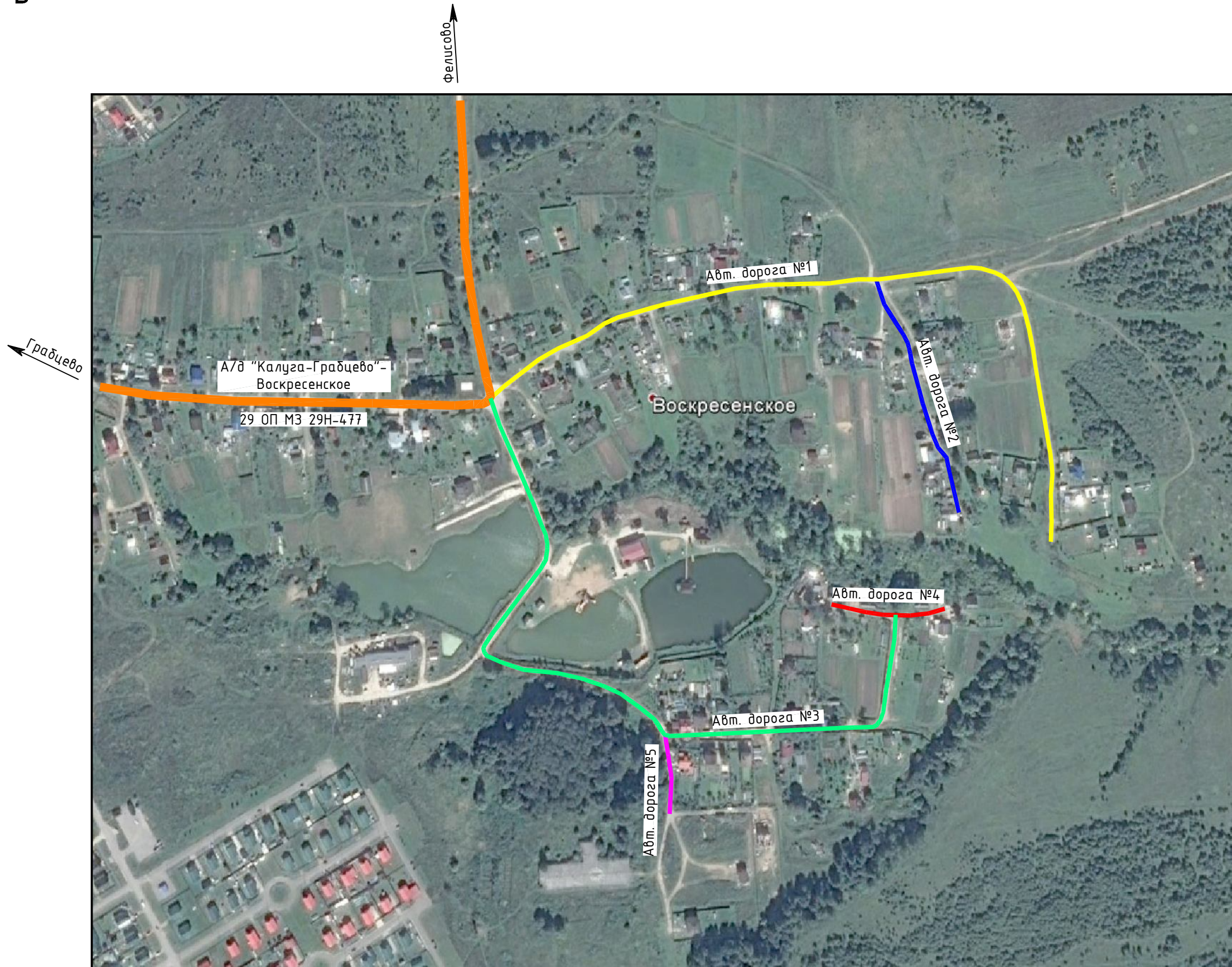
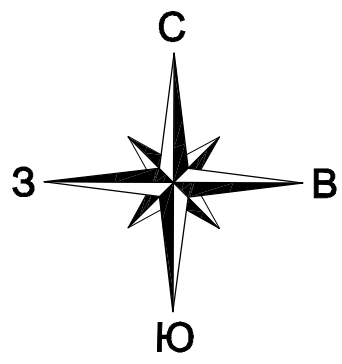
# Условные обозначения элементов обустройства дороги

Обозначение	Наименование
	светофор транспортный на прямой опоре светофор транспортный для обозначения нерегулируемых перекрестков и пешеходных переходов
	светофор транспортный на консольной опоре
	светофор пешеходный на прямой опоре
	дорожное ограждение металлическое существующее
	начальные и конечные участки металлического дорожного ограждения существующего
	дорожное ограждение металлическое проектируемое
	начальные и конечные участки металлического дорожного ограждения проектируемого
	мост, путепровод
	водопропускная труба
	существующая опора освещения
	проектируемая опора освещения
	существующий дорожный знак

Обозначение	Наименование
	павильон посадочная площадка
	железнодорожный переезд
	железнодорожный светофор с двойным сигналом
	железнодорожный шлагбаум
	существующая пешеходная дорожка
	проектируемая пешеходная дорожка
	искусственная дорожная неровность
	существующие сигнальные столбики
	проектируемые сигнальные столбики
	существующее пешеходное ограждение
	проектируемое пешеходное ограждение
	проектируемый дорожный знак

Примечание: технические средства организации движения и элементы обустройства дороги, которые требуется установить дополнительно обозначаются зеленым цветом

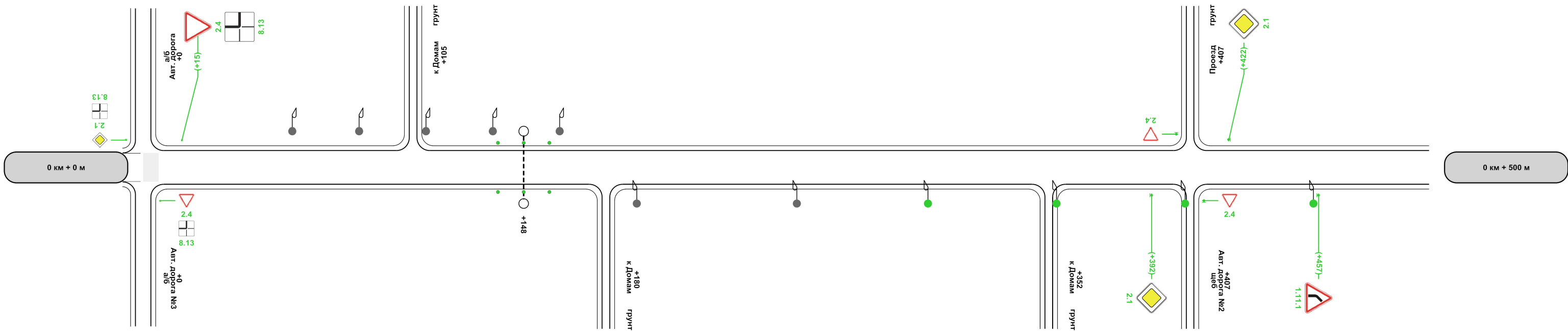
# СХЕМА АВТОМОБИЛЬНЫХ ДОРОГ с. ВОСКРЕСЕНСКОЕ





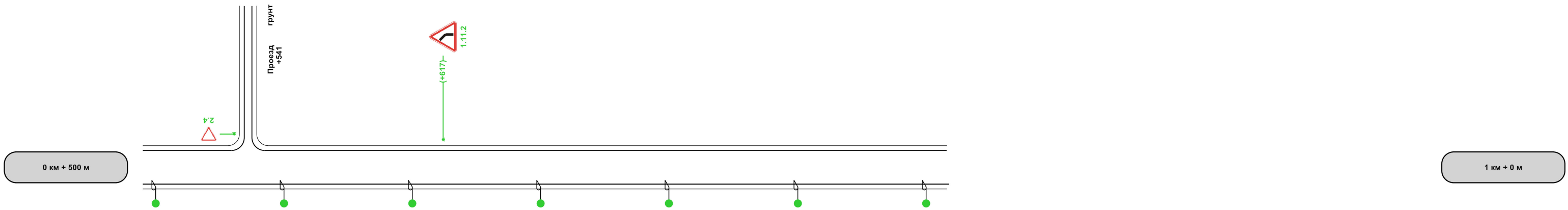
4. Автомобильные дороги (улицы)  
**4.1. с. Воскресенское, Авт. дорога №1**

Административный район	СП "Село Грабцево"	
Элементы дороги в продольном профиле		
Кривые в плане		
Тротуары слева		
Дорожные ограждения и направляющие устройства слева	Эгр., Пластмасса, 136 - 150	
Дорожные ограждения и направляющие устройства по оси		
Горизонтальная дорожная разметка слева		
Видимость автомобиля в обратном направлении		



Характеристики проезжей части	0	0,50-3,50-0,50
Видимость автомобиля в прямом направлении		
Горизонтальная дорожная разметка справа		
Дорожные ограждения и направляющие устройства справа	Эгр., Пластмасса, 136 - 150	
Тротуары справа		

Административный район	СП "Село Грабцево"
Элементы дороги в продольном профиле	
Кривые в плане	507 R=49м 567
Тротуары слева	
Дорожные ограждения и направляющие устройства слева	
Дорожные ограждения и направляющие устройства по оси	
Горизонтальная дорожная разметка слева	
Видимость автомобиля в обратном направлении	



Характеристики проезжей части	0,50-3,50-0,50
Видимость автомобиля в прямом направлении	
Горизонтальная дорожная разметка справа	
Дорожные ограждения и направляющие устройства справа	
Тротуары справа	

## Ведомость размещения дорожных знаков

Дорога: с. Воскресенское, Авт. дорога №1  
Участок: 0,000 - 0,813 км.

№ п/п	Номер знака по ГОСТ Р 52290-2004	Наименование знака	Типоразмер знака	Площадь знаков, м2 (для знаков индивидуального проектирования)	Адрес, км + м	Установлено / требуется установить или демонтировать	Количество	Месторасположение
1	2	3	4	5	6	7	8	9
		<b>Предупреждающие знаки</b>						
1	1.11.1	Опасный поворот	1		0+457	Требуется установить	1	справа
2	1.11.2	Опасный поворот	1		0+617	Требуется установить	1	слева
		<b>Итого установлено:</b>						
		<b>Итого перенести:</b>						
		<b>Итого демонтировать:</b>						
		<b>Итого требуется установить:</b>					<b>2</b>	
		<b>Итого:</b>					<b>2</b>	
		<b>Знаки приоритета</b>						
3	2.1	Главная дорога	1		0+392	Требуется установить	1	справа
4	2.1	Главная дорога	1		0+422	Требуется установить	1	слева
5	2.4	Уступите дорогу	1		0+015	Требуется установить	1	слева
6	2.4	Уступите дорогу	1		0+407	Требуется установить	1	слева на съезде
7	2.4	Уступите дорогу	1		0+541	Требуется установить	1	слева на съезде
		<b>Итого установлено:</b>						
		<b>Итого перенести:</b>						
		<b>Итого демонтировать:</b>						
		<b>Итого требуется установить:</b>					<b>5</b>	
		<b>Итого:</b>					<b>5</b>	
		<b>Знаки дополнительной информации(таблички)</b>						
8	8.13	Направление главной дороги	1		0+015	Требуется установить	1	слева
		<b>Итого установлено:</b>						
		<b>Итого перенести:</b>						
		<b>Итого демонтировать:</b>						
		<b>Итого требуется установить:</b>					<b>1</b>	
		<b>Итого:</b>					<b>1</b>	
		<b>Всего установлено:</b>						
		<b>Всего перенести:</b>						
		<b>Всего демонтировать:</b>						
		<b>Всего требуется установить:</b>					<b>8</b>	
		<b>Всего:</b>					<b>8</b>	

### Ведомость размещения сигнальных столбиков

Дорога: с. Воскресенское, Авт. дорога №1  
Участок: 0,000 - 0,813 км.

№ п/п	Начало участка, км+м	Конец участка, км+м	Проектируемые в соответствии с нормативными документами, м/шт	Фактически установленные, м/шт	Демонтировать, м/шт	Расположение	Материал	Зона расположения
1	2	3	4	5	6	7	8	9
1	0+138	0+158	20/3			Слева	Пластмасса	Водопропускная труба
2	0+138	0+158	20/3			Справа	Пластмасса	Водопропускная труба
<b>Итого:</b>			<b>40/6</b>					

### Ведомость размещения искусственного освещения

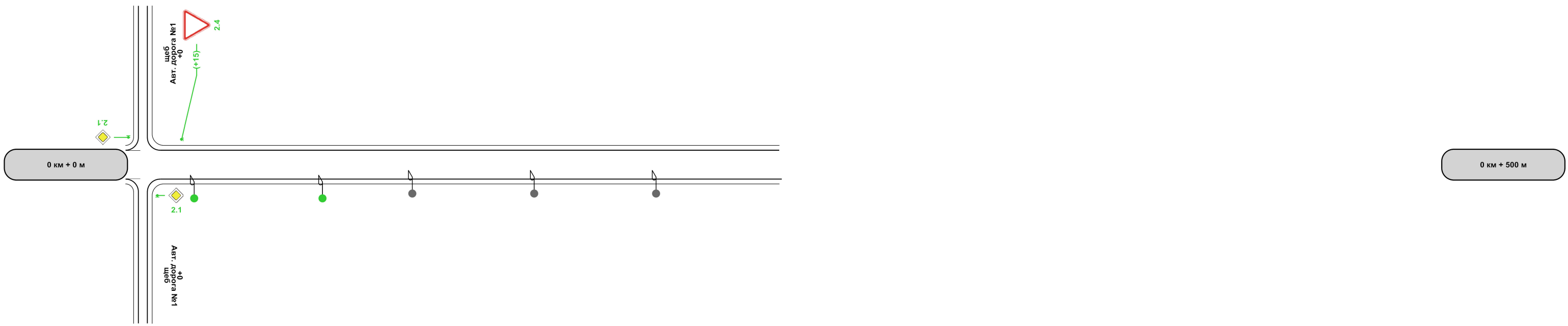
Дорога: с. Воскресенское, Авт. дорога №1  
Участок: 0,000 - 0,813 км.

№ п/п	Начало участка, км+м	Конец участка, км+м	Объект установки	Количество опор / светильников	Протяженность, м		Расположение
					Проектируемые в соответствии с нормативными документами, м	Фактически установленные, м	
1	2	3	4	5	6	7	8
1	0+058	0+162		5/5	0	104	Слева
2	0+192	0+254		2/2	0	62	Справа
3	0+305	0+805		11/11	500	0	Справа
<b>Итого:</b>				<b>18/18</b>	<b>500</b>	<b>166</b>	

## **4.2. с. Воскресенское, Авт. дорога №2**

Разметка на участке:  
нет

Административный район	СП "Село Грабцево"
Элементы дороги в продольном профиле	
Кривые в плане	
Тротуары слева	
Дорожные ограждения и направляющие устройства слева	
Дорожные ограждения и направляющие устройства по оси	
Горизонтальная дорожная разметка слева	
Видимость автомобиля в обратном направлении	



Характеристики проезжей части	0,50-3,00-0,50
Видимость автомобиля в прямом направлении	
Горизонтальная дорожная разметка справа	
Дорожные ограждения и направляющие устройства справа	
Тротуары справа	

### Ведомость размещения дорожных знаков

Дорога: с. Воскресенское, Авт. дорога №2  
Участок: 0,000 - 0,248 км.

№ п/п	Номер знака по ГОСТ Р 52290-2004	Наименование знака	Типоразмер знака	Площадь знаков, м2 (для знаков индивидуального проектирования)	Адрес, км + м	Установлено / требуется установить или демонтировать	Количество	Месторасположение
1	2	3	4	5	6	7	8	9
		<b>Знаки приоритета</b>						
1	2.4	Уступите дорогу	1		0+015	Требуется установить	1	слева
		<b>Итого установлено:</b>						
		<b>Итого перенести:</b>						
		<b>Итого демонтировать:</b>						
		<b>Итого требуется установить:</b>					1	
		<b>Итого:</b>					1	
		<b>Всего установлено:</b>						
		<b>Всего перенести:</b>						
		<b>Всего демонтировать:</b>						
		<b>Всего требуется установить:</b>					1	
		<b>Всего:</b>					1	

### Ведомость размещения искусственного освещения

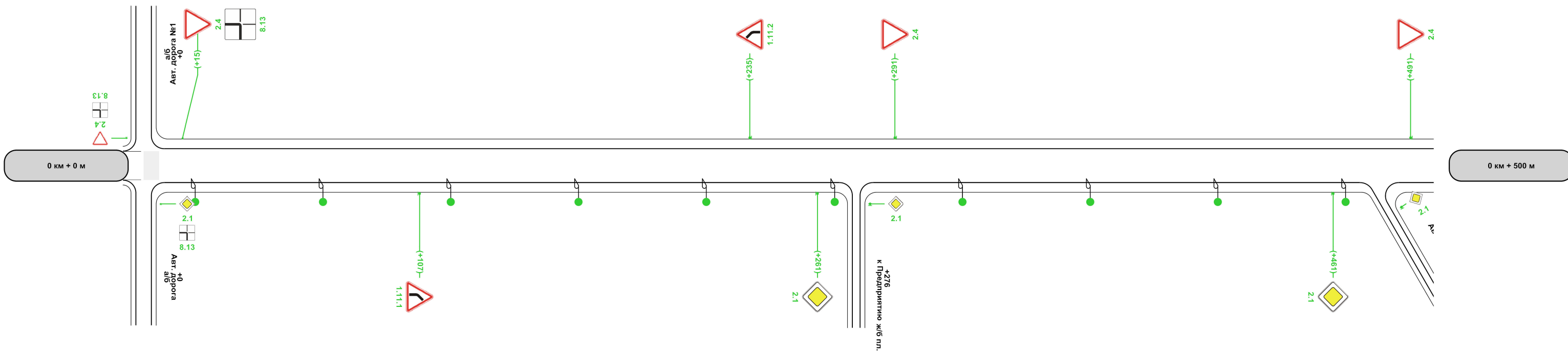
Дорога: с. Воскресенское, Авт. дорога №2  
Участок: 0,000 - 0,248 км.

№ п/п	Начало участка, км+м	Конец участка, км+м	Объект установки	Количество опор / светильников	Протяженность, м		Расположение
					Проектируемые в соответствии с нормативными документами, м	Фактически установленные, м	
1	2	3	4	5	6	7	8
1	0+020	0+070		2/2	50	0	Справа
2	0+105	0+200		3/0	0	95	Справа
<b>Итого:</b>				<b>5/2</b>	<b>50</b>	<b>95</b>	



## **4.3. с. Воскресенское, Авт. дорога №3**

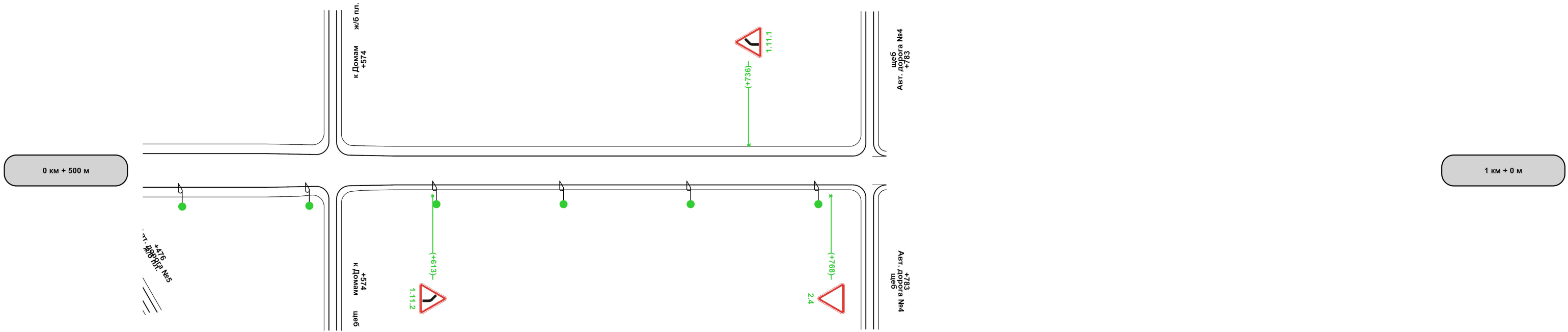
Административный район	СП "Село Грабцево"
Элементы дороги в продольном профиле	
Кривые в плане	
Тротуары слева	
Дорожные ограждения и направляющие устройства слева	
Дорожные ограждения и направляющие устройства по оси	
Горизонтальная дорожная разметка слева	
Видимость автомобиля в обратном направлении	



Характеристики проезжей части	0	1,00-3,50-1,00
Видимость автомобиля в прямом направлении		
Горизонтальная дорожная разметка справа		
Дорожные ограждения и направляющие устройства справа		
Тротуары справа		

Разметка на участке:  
нет

Административный район	СП "Село Грабцево"
Элементы дороги в продольном профиле	
Кривые в плане	663 R=18м 686
Тротуары слева	
Дорожные ограждения и направляющие устройства слева	
Дорожные ограждения и направляющие устройства по оси	
Горизонтальная дорожная разметка слева	
Видимость автомобиля в обратном направлении	



Характеристики проезжей части	1,00-3,50-1,00	573	3,00-0,50
Видимость автомобиля в прямом направлении			
Горизонтальная дорожная разметка справа			
Дорожные ограждения и направляющие устройства справа			
Тротуары справа			

### Ведомость размещения дорожных знаков

Дорога: с. Воскресенское, Авт. дорога №3  
Участок: 0,006 - 0,783 км.

№ п/п	Номер знака по ГОСТ Р 52290-2004	Наименование знака	Типоразмер знака	Площадь знаков, м2 (для знаков индивидуального проектирования)	Адрес, км + м	Установлено / требуется установить или демонтировать	Количество	Месторасположение
1	2	3	4	5	6	7	8	9
		<b>Предупреждающие знаки</b>						
1	1.11.1	Опасный поворот	1		0+107	Требуется установить	1	справа
2	1.11.1	Опасный поворот	1		0+736	Требуется установить	1	слева
3	1.11.2	Опасный поворот	1		0+235	Требуется установить	1	слева
4	1.11.2	Опасный поворот	1		0+613	Требуется установить	1	справа
		<b>Итого установлено:</b>						
		<b>Итого перенести:</b>						
		<b>Итого демонтировать:</b>						
		<b>Итого требуется установить:</b>					<b>4</b>	
		<b>Итого:</b>					<b>4</b>	
		<b>Знаки приоритета</b>						
5	2.1	Главная дорога	1		0+261	Требуется установить	1	справа
6	2.1	Главная дорога	1		0+276	Требуется установить	1	справа на съезде
7	2.1	Главная дорога	1		0+461	Требуется установить	1	справа
8	2.4	Уступите дорогу	1		0+015	Требуется установить	1	слева
9	2.4	Уступите дорогу	1		0+291	Требуется установить	1	слева
10	2.4	Уступите дорогу	1		0+491	Требуется установить	1	слева
11	2.4	Уступите дорогу	1		0+768	Требуется установить	1	справа
		<b>Итого установлено:</b>						
		<b>Итого перенести:</b>						
		<b>Итого демонтировать:</b>						
		<b>Итого требуется установить:</b>					<b>7</b>	
		<b>Итого:</b>					<b>7</b>	
		<b>Знаки дополнительной информации(таблички)</b>						
12	8.13	Направление главной дороги	1		0+015	Требуется установить	1	слева
		<b>Итого установлено:</b>						
		<b>Итого перенести:</b>						
		<b>Итого демонтировать:</b>						
		<b>Итого требуется установить:</b>					<b>1</b>	
		<b>Итого:</b>					<b>1</b>	
		<b>Всего установлено:</b>						
		<b>Всего перенести:</b>						
		<b>Всего демонтировать:</b>						
		<b>Всего требуется установить:</b>					<b>12</b>	
		<b>Всего:</b>					<b>12</b>	

### Ведомость размещения искусственного освещения

Дорога: с. Воскресенское, Авт. дорога №3  
 Участок: 0,006 - 0,783 км.

№ п/п	Начало участка, км+м	Конец участка, км+м	Объект установки	Количество опор / светильников	Протяженность, м		Расположение
					Проектируемые в соответствии с нормативными документами, м	Фактически установленные, м	
1	2	3	4	5	6	7	8
1	0+020	0+763		16/16	743	0	Справа
<b>Итого:</b>				<b>16/16</b>	<b>743</b>	<b>0</b>	

## **4.4. с. Воскресенское, Авт. дорога №4**

Административный район	СП "Село Грабцево"
Элементы дороги в продольном профиле	
Кривые в плане	
Тротуары слева	
Дорожные ограждения и направляющие устройства слева	
Дорожные ограждения и направляющие устройства по оси	
Горизонтальная дорожная разметка слева	
Видимость автомобиля в обратном направлении	



Характеристики проезжей части	0,50-3,00-0,50
Видимость автомобиля в прямом направлении	
Горизонтальная дорожная разметка справа	
Дорожные ограждения и направляющие устройства справа	
Тротуары справа	

### Ведомость размещения искусственного освещения

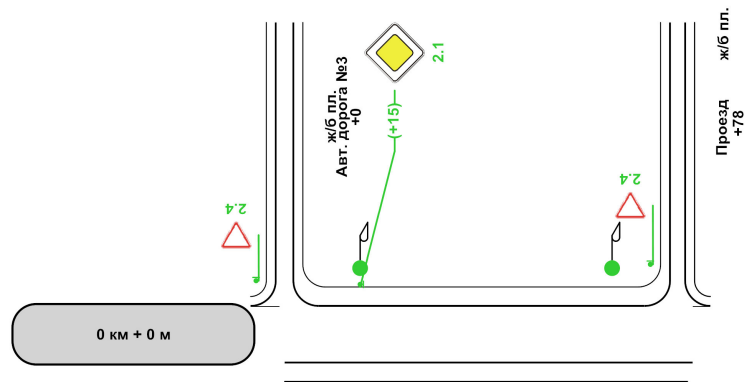
Дорога: с. Воскресенское, Авт. дорога №4  
 Участок: 0,000 - 0,114 км.

№ п/п	Начало участка, км+м	Конец участка, км+м	Объект установки	Количество опор / светильников	Протяженность, м		Расположение
					Проектируемые в соответствии с нормативными документами, м	Фактически установленные, м	
1	2	3	4	5	6	7	8
1	0+021	0+058		2/2	0	37	Справа
2	0+095	0+095		1/1	0	0	Справа
<b>Итого:</b>				<b>3/3</b>	<b>0</b>	<b>37</b>	



## **4.5. с. Воскресенское, Авт. дорога №5**

Административный район	СП "Село Грабцево"
Элементы дороги в продольном профиле	
Кривые в плане	
Тротуары слева	
Дорожные ограждения и направляющие устройства слева	
Дорожные ограждения и направляющие устройства по оси	
Горизонтальная дорожная разметка слева	
Видимость автомобиля в обратном направлении	



Характеристики проезжей части	3,00
Видимость автомобиля в прямом направлении	
Горизонтальная дорожная разметка справа	
Дорожные ограждения и направляющие устройства справа	
Тротуары справа	

### Ведомость размещения дорожных знаков

Дорога: с. Воскресенское, Авт. дорога №5  
Участок: 0,000 - 0,080 км.

№ п/п	Номер знака по ГОСТ Р 52290-2004	Наименование знака	Типоразмер знака	Площадь знаков, м2 (для знаков индивидуального проектирования)	Адрес, км + м	Установлено / требуется установить или демонтировать	Количество	Месторасположение
1	2	3	4	5	6	7	8	9
		<b>Знаки приоритета</b>						
1	2.1	Главная дорога	1		0+015	Требуется установить	1	слева
2	2.4	Уступите дорогу	1		0+078	Требуется установить	1	слева на съезде
		<b>Итого установлено:</b>						
		<b>Итого перенести:</b>						
		<b>Итого демонтировать:</b>						
		<b>Итого требуется установить:</b>					<b>2</b>	
		<b>Итого:</b>					<b>2</b>	
		<b>Всего установлено:</b>						
		<b>Всего перенести:</b>						
		<b>Всего демонтировать:</b>						
		<b>Всего требуется установить:</b>					<b>2</b>	
		<b>Всего:</b>					<b>2</b>	

### Ведомость размещения искусственного освещения

Дорога: с. Воскресенское, Авт. дорога №5  
Участок: 0,000 - 0,080 км.

№ п/п	Начало участка, км+м	Конец участка, км+м	Объект установки	Количество опор / светильников	Протяженность, м		Расположение
					Проектируемые в соответствии с нормативными документами, м	Фактически установленные, м	
1	2	3	4	5	6	7	8
1	0+015	0+065		2/2	50	0	Слева
<b>Итого:</b>				<b>2/2</b>	<b>50</b>	<b>0</b>	